

Rapport annuel de Délégation de Service Public



Port de Granville 2022 - Année 2

TABLE DES MATIERES

<i>I / CARACTERISTIQUES DE LA DSP DE GRANVILLE</i>	3
A) Caractéristiques générales	3
B) Descriptions des services	3
C) Description des installations	3
D) Horaires	4
<i>II / DONNEES COMPTABLES</i>	5
<i>III / ANALYSE DE LA QUALITE DU SERVICE</i>	9
1) Enquêtes de satisfaction	9
2) Comptabilisation et traitement des réclamations	9
3) Investissements réalisés visant à améliorer les prestations et la qualité du service.....	9
<i>IV / COMPTE-RENDU TECHNIQUE ET FINANCIER</i>	10
A) COMPTE-RENDU TECHNIQUE	10
1) Faits marquants de l'exercice 2022	10
2) Actions marketings et communication	11
3) Evénements phares	11
4) Statistiques, fréquentation et analyses	12
5) Qualité/Sécurité /Environnement	17
7) Formations.....	21
8) Assurances.....	22
B) EVOLUTION DES TARIFS POUR 2023	23
C) PERSPECTIVES	23



I / CARACTERISTIQUES DE LA DSP DE GRANVILLE

A) Caractéristiques générales

Objet de la délégation : Exploitation des activités portuaires plaisance, pêche, commerce et gare maritime et gestion des terrasses des restaurants de la rue du port de Granville

Délégataire : Société Publique Locale des ports de la Manche

Délégrant : Conseil départemental de la Manche

Prise d'effet de la convention : 01/01/2021

Echéance de la convention : 31/12/2050

Durée de la convention : 30 ans

B) Descriptions des services

Dans le cadre de la DSP, la SPL des ports de la Manche a l'obligation :

- D'exploiter et gérer l'ensemble des biens mis à sa disposition, ainsi que ceux qui pourront être créés ou développés durant la présente convention ;
- D'entretenir, dans les conditions définies à la présente convention, l'ensemble des ouvrages, outillages, équipements et terre-pleins visés à l'annexe ainsi que ceux qui pourront être créés ou développés durant la présente convention et mis à disposition ultérieurement à la SPL ;
- D'assurer la gestion du domaine public mis à sa disposition ;
- D'assurer la gestion et l'entretien de l'écluse ;
- D'assurer l'entretien courant des digues et jetées extérieures
- De réaliser et financer les travaux de dragage du port de plaisance, de pêche et de commerce.
- D'assurer la mise à jour du plan du périmètre de la concession dans les conditions fixées à l'article 1 de la DSP
- D'assurer le suivi et la mise à jour de l'inventaire des biens de la concession.
- D'assurer la gestion administrative, financière et commerciale du port ;
- D'assurer, dans le respect des droits particuliers confiés à la société Port Granville, l'animation et les actions commerciales valorisant les équipements portuaires

C) Description des installations

Les locaux et installations appartenant à l'Autorité Délégante et mis à la disposition du Délégataire sont les suivantes :

Le Port de pêche comprend :

- Une criée équipée d'une salle de vente informatisée, d'une salle de tri, d'un hall d'exposition, de deux frigos, d'une machine à glace et de quai de chargement/déchargement avec 10 potences
- Des pontons d'amarrage pour la cinquantaine de bateaux de pêche basés à Granville
- Une zone technique de carénage de 3220 m2
- Un élévateur de 100 T
- Des engins de manutention : chariots élévateurs, transpalettes...
- Un centre logistique de débarque accès 24/24 avec chambre froide et système de pesée à Pirou
- Un camion 44T

Le port de plaisance comprend

- Un bureau du port
- 11 pontons soit 1000 places à quai
- 213 mouillages dans l'avant-port
- Des zones de parking payantes (250 places)
- Des terre-pleins dont une aire de carénage
- Un mât de matage
- Un marégraphe
- Un élévateur de 20 T

Le port de commerce comprend

- Un atelier de maintenance
- 4 cases et 1 hangar de stockage
- 2 terre-pleins et 3 quais
- Des engins de manutentions : grues, chariots élévateurs, balayeuse de voirie, camion grue, camion nacelle

D) Horaires

Bureau du port de plaisance

Période

Jours et Heures d'ouverture du bureau du port

Novembre à Février	Lundi au Samedi 8h00/12h-14h/17h
Mars à juin Septembre/Octobre	Lundi au Samedi 08h00/12h00-14h/18h Dimanche en fonction de la marée
Juillet/Aout	Lundi au dimanche 08h/13h00 - 14h/20h (selon marées)

Criée de Granville

- Services administratifs :
 - ➔ du lundi au jeudi de 7 h 30 à 12 h 00 et de 13 h 30 à 17 H 00.
 - ➔ le vendredi de 7 h 30 0 12 h 00 et de 13 H 30 à 16 H 30

- Services de production
 - ouverts en fonction des heures de débarque et de vente du lundi au vendredi et, en fonction des besoins, le samedi matin

Service Maintenance Manutentions

- Le service est ouvert de 8h à 12h et de 14h à 18h du lundi au vendredi

II / DONNEES COMPTABLES

La SPL des ports de la Manche gère 8 équipements portuaires distincts et à ce titre, constitue un seul établissement juridique avec plusieurs établissements secondaires. Les documents comptables sont le résultat d'une comptabilité analytique par établissement secondaire, résultats reconstruits à partir des comptes validés par le commissaire aux comptes. Les comptes de la SPL d'exploitation portuaire de la Manche sont consolidés et une seule liasse fiscale est déposée au greffe du tribunal de commerce de Coutances.

Compte de résultat du Port de Granville :

GRANVILLE cumulé 3 ports Montants en k€	2021	2022	Variation n / n-1
chiffre d'affaires locations plaisance	1808,78	1752,84	-3,1%
chiffre d'affaires pêche	2060,01	2686,23	30,4%
chiffre d'affaire commerce	471,94	503,14	6,6%
carburant plaisance	358,43	398,87	11,3%
subvention festival toute la mer + aides apprentis	76,58	85,02	11,0%
Transfert charges exploitation et provisions	2332,93	445,66	-80,9%
produits exceptionnels		180	
Sous total produits	7108,67	6051,76	-14,9%
charges d'exploitation	1211,39	1801,62	48,7%
carburant plaisance	330,15	361,94	9,6%
impôts et taxes	149,48	194,62	30,2%
charges de personnel	2086,47	2437,77	16,8%
dotations amort / provisions	533,88	615,68	15,3%
redevance DSP	69,55	70,6	1,5%
frais communs siège	428,45	187,35	-56,3%
refacturations personnels interne ports GR	2070,22	0	-100,0%
autres charges	0,58	4,74	717,2%
impôts sur les bénéfices	60,55	51,6	-14,8%
charges exceptionnelles		180	
Sous total charges	6940,72	5905,92	-14,9%
résultat en k€	167,95	145,84	-13,2%

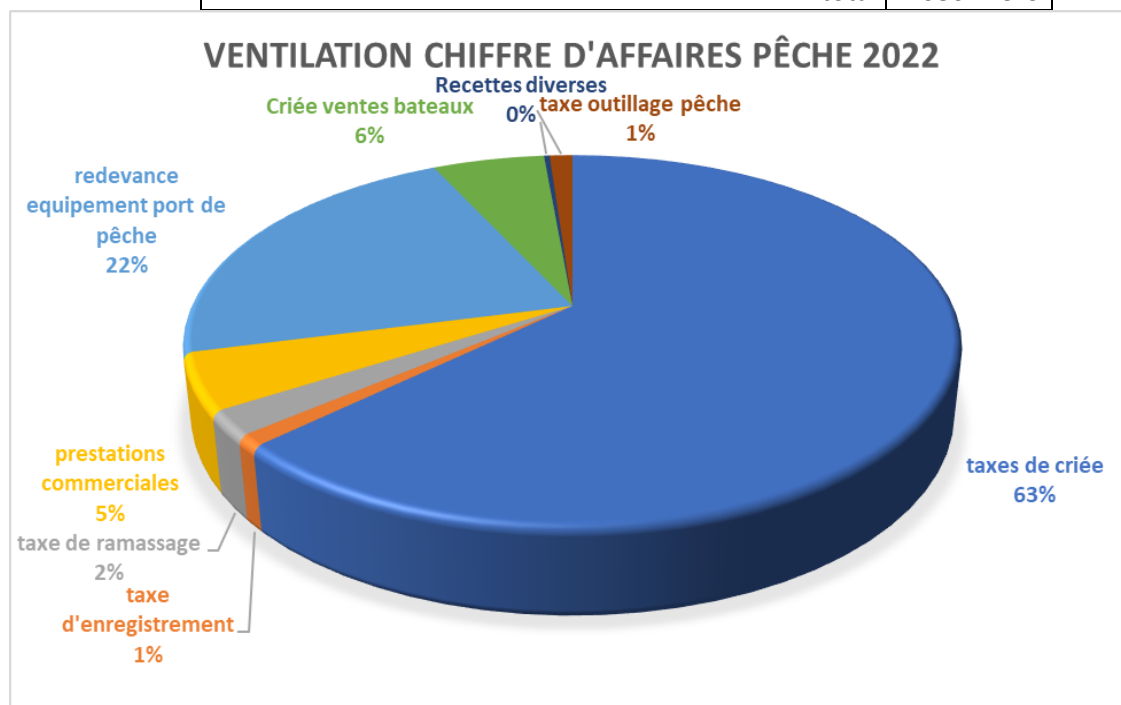
Le résultat d'exploitation du port de Granville est excédentaire de 145 842 € pour l'année 2022 pour un chiffre d'affaires de 5 340 053 €, soit une marge bénéficiaire de 2.73% et se décompose de manière suivante :

- Port de pêche : 134 542€ pour un chiffre d'affaires de 2 686 229€, soit une marge bénéficiaire de 5 %
- Port de commerce : -61 294€ pour un chiffre d'affaires de 503 139€, soit une marge déficitaire de -16.24 %.
- Port de plaisance : 72 594€ pour un chiffre d'affaires de 1 808 785€, soit une marge bénéficiaire de 3.38 %

L'année 2022 est principalement marquée par une forte évolution du chiffre d'affaires de la pêche (+30%) liée à une année exceptionnelle en terme de ventes sous la criée (24 M€ en 2022, contre 21 M€ en 2021) alors que les volumes étaient quasiment identiques (+1%).

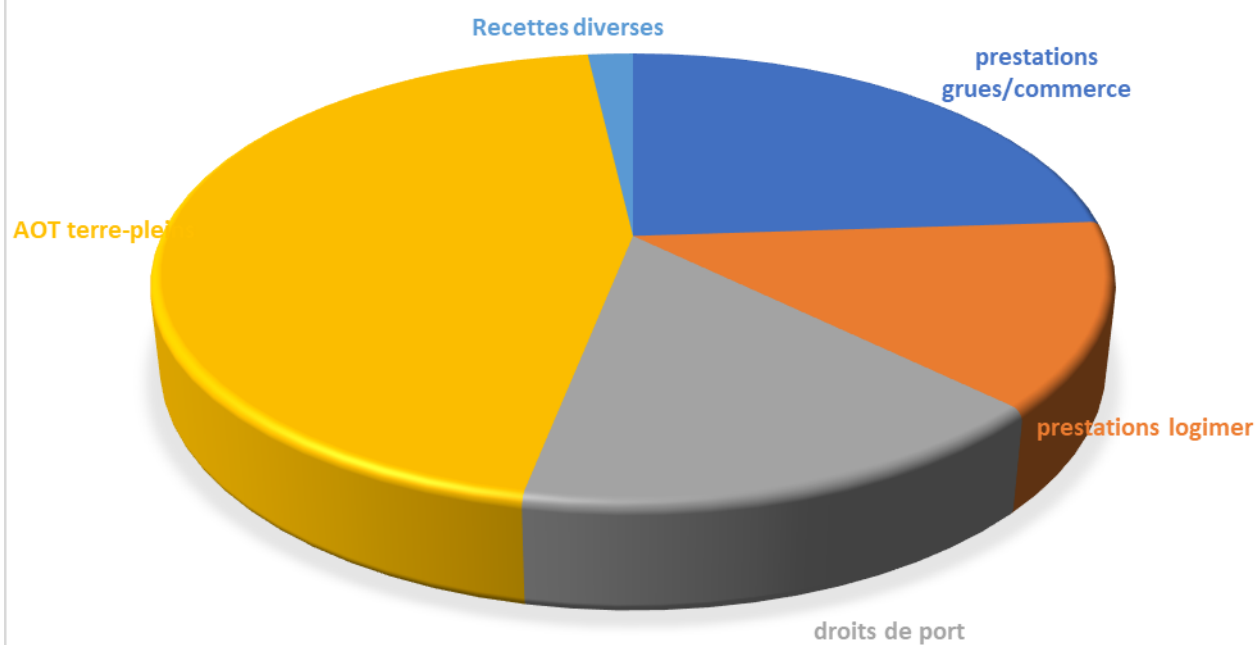
Les tableaux et graphiques ci-dessous présentent la ventilation détaillée du chiffre d'affaires de chacune des activités :

Chiffre d'Affaires Pêche détaillé	Année 2022
taxes de criée	1 691 658 €
taxe d'enregistrement	25 895 €
taxe de ramassage	57 867 €
prestations commerciales	132 414 €
redevance équipement port de pêche	589 743 €
Criée ventes bateaux	150 433 €
Recettes diverses	7 484 €
taxe outillage pêche	30 735 €
total	2 686 229 €

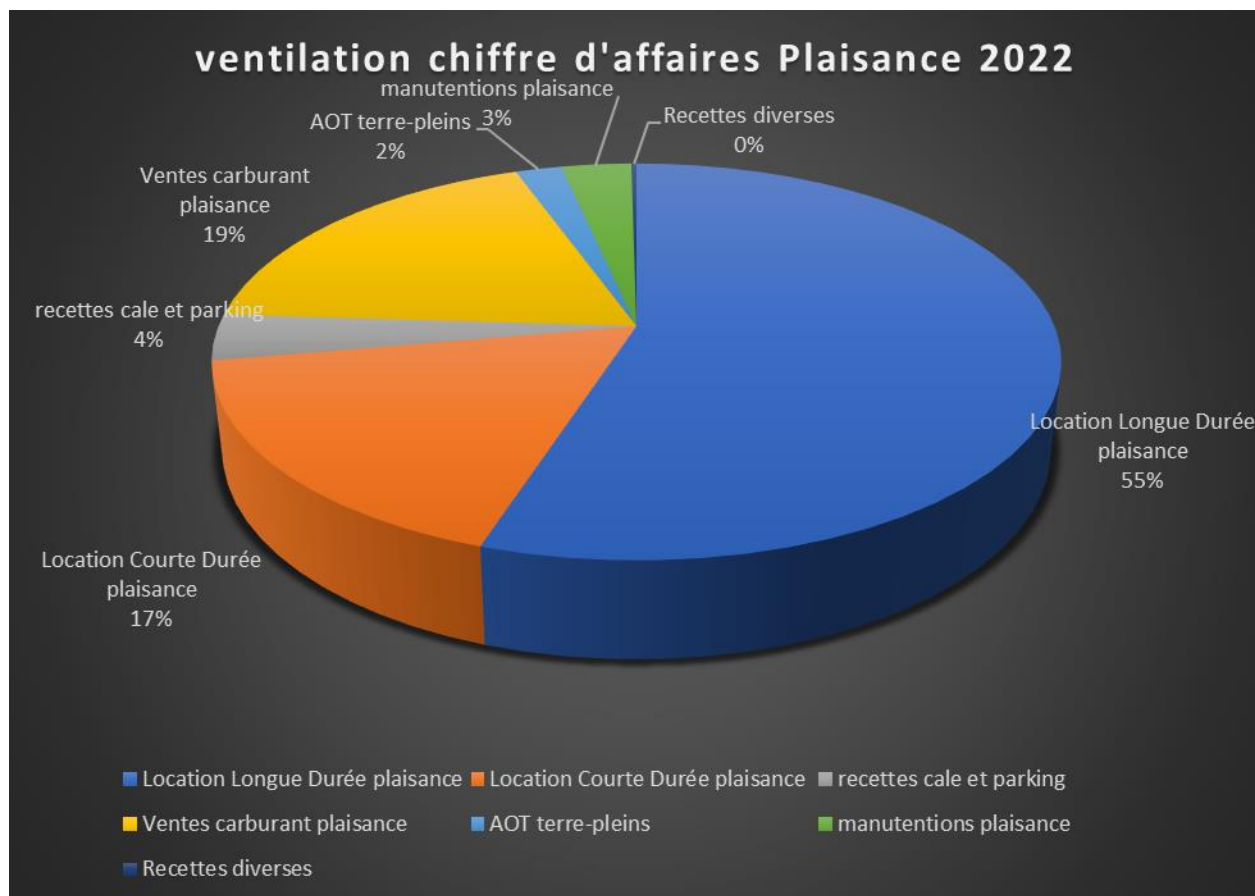


Chiffre d'Affaires commerce détaillé	Année 2022
prestations grues/commerce	120 450 €
prestations logimer	67 195 €
droits de port	79 448 €
AOT terre-pleins	226 876 €
Recettes diverses	9 170 €
total	503 139 €

VENTILATION CHIFFRE D'AFFAIRES COMMERCE / OUTILLAGE



Chiffre d'Affaires Plaisance détaillé	Année 2022
Location Longue Durée plaisance	1 183 119 €
Location Courte Durée plaisance	370 117 €
recettes cale et parking	80 591 €
Ventes carburant plaisance	398 869 €
AOT terre-pleins	44 888 €
manutentions plaisance	68 091 €
Recettes diverses	5 011 €
total	2 150 686 €



Outre l'activité économique qu'elle développe, la SPL génère également des recettes pour les collectivités :

IMPOTS ET REDEVANCES 2022	redevance DSP	taxe foncière	CFE	Taxe séjour	Total
DEPARTEMENT DE LA MANCHE	67 127 €				67 127 €
COMMUNE		93 331 €			93 331 €
Cté communes GTM		3 572 €	36 193 €	1 073 €	40 838 €
TOTAL					201 296 €



III / ANALYSE DE LA QUALITE DU SERVICE

1) Enquêtes de satisfaction

Aucune enquête n'a été réalisée en 2022

2) Comptabilisation et traitement des réclamations

Les réclamations sont traitées immédiatement par les différents services

- Au port de plaisance : registre prévu à cet effet.
- A la criée : réclamations gérées directement par les responsables de production.

3) Investissements réalisés visant à améliorer les prestations et la qualité du service

- QUARTIERS D'ÉTÉ : 15 contrats - 4839 € de recettes

→ Nouveau service de stationnement à terre en période estivale, avec remorque. Les équipes du port de plaisance prennent en charge la remorque et mettent les



bateaux à l'eau, sur le même principe qu'un port à sec

→ Travaux de modernisation des équipements sur le parking de Herel : nouvelles bornes



IV / COMPTE-RENDU TECHNIQUE ET FINANCIER

A) COMPTE-RENDU TECHNIQUE

1) Faits marquants de l'exercice 2022

Investissements réalisés en 2022 pour la pêche

Réalisés au cours de l'année 2022 : Désignation des travaux	Montant des travaux
Semi-remorque (FEAMPA)	187 000 €
Emballages Chariot élévateur (France Agrimer)	33 500 €
Renouvellement par informatique salle des ventes	16 000 €
Renouvellement ou achat parc informatique et téléphone	21 050 €
Évaporateur machine à glace	12 000 €
Rideaux auto-halle (FEAMPA)	43 706 €
Portes sectionnelles (FEAMPA)	30 133 €
Remplacement fourches chariot élévateur	7 000 €
Mise aux normes balances	4 000 €
Rampe grue matériel	4 000 €

Investissements réalisés en 2022 pour le commerce :

Désignation des travaux	Montant des travaux
Grue MANTSINEN (maintenance)	60 000 €
Renouvellement ou achat parc informatique et téléphone	1 350 €
Remise en état d'une partie de la toiture de la gare maritime	3 000 €

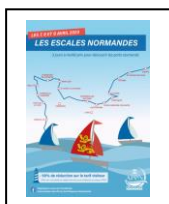
Investissements réalisés en 2022 pour la plaisance

Désignation des travaux	Montant des travaux
Accès parking du Hével	135 000 €
Reprise de la voierie et des réseaux du terre-plein technique	194 000 €
Renouvellement ou achat parc informatique et téléphonie	3 600 €
Réaménagement du bureau du port (1 ^{ère} phase)	27 000 €
Remise ne état du mat de matage	5 500 €
Changement de la barrière de la cale	21 000 €

2) Actions marketings et communication

- Signature d'une convention partenariat/mécénat avec la SNSM : mise à disposition, sur les ports, de locaux/équipements en faveur des équipes de la SNSM en contrepartie desquels la SNSM intègre ces avantages au titre de dons ; ce qui donne lieu à la délivrance d'un reçu fiscal
- Comme tous les ans, les apéros d'accueil des plaisanciers organisés les vendredi soir, ont permis d'accueillir de manière convivial les visiteurs

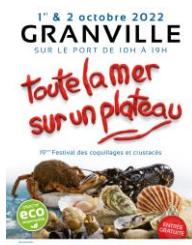
3) Evénements phares



Escales normandes : 3 jours pour découvrir les ports normands : l'APPN a renouvelé son opération « escales normandes » visant à favoriser le cabotage entre ports normands dans le cadre desquelles les visiteurs ont pu bénéficier d'une réduction de 50% sur le stationnement à flot



37^{ème} édition du **tour des ports de la Manche** – 80 voiliers



TOUTE LA MER SUR UN PLATEAU : 19^{ème} édition – 1 et 2/10/2022

En l'absence de coquilles St Jacques (seulement 1 tonne de coquilles débarquée au lieu des 10 prévues), part belle aux praires, moules de bouchot, coques, homards...

4) Statistiques, fréquentation et analyses



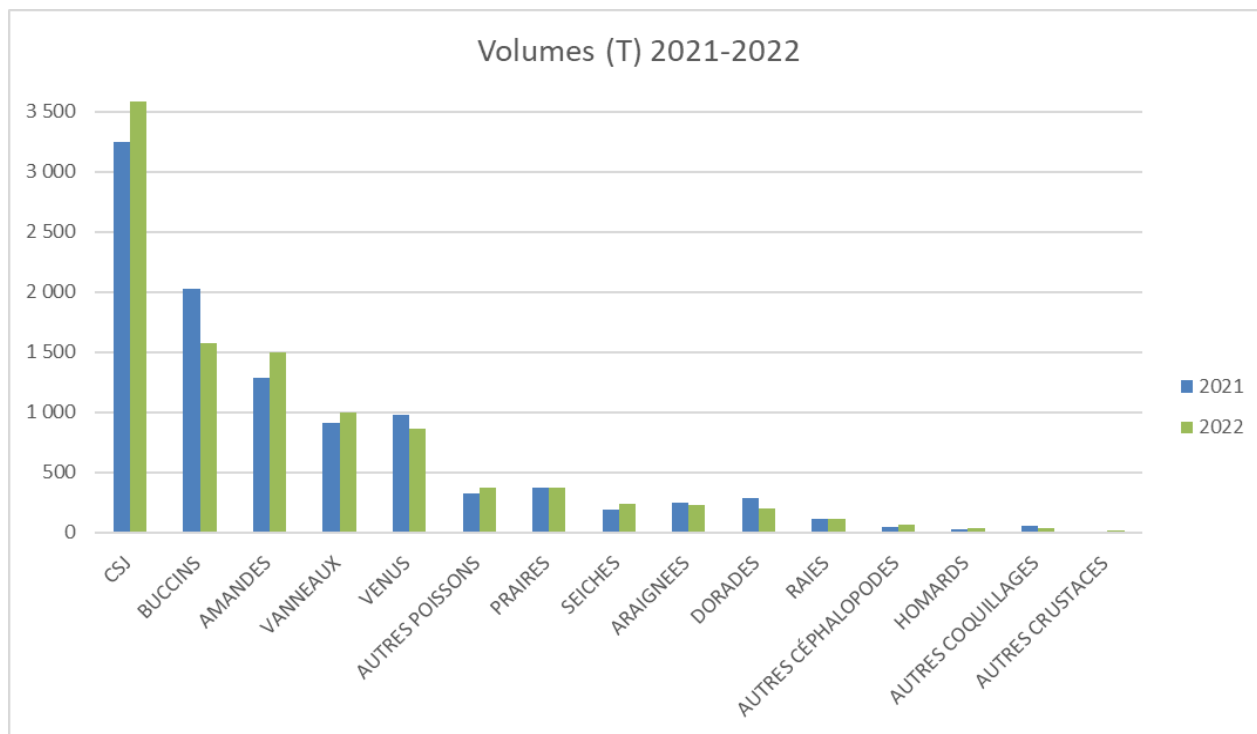
PORT DE PECHE

- Tonnage débarqué: **10 200 tonnes** (dont 986 T dans les CLD de Pirou et Carteret)
- Chiffre d'affaires des produits vendus par la criée : **24.8 millions d'euros**.
- Prix moyen **2,43 €/kg**
- Bateaux débarqués : **142**
- Acheteurs : **105**

1^{er} port coquillier de France : 88% des apports dont 35% de CSJ et 15% de bulots

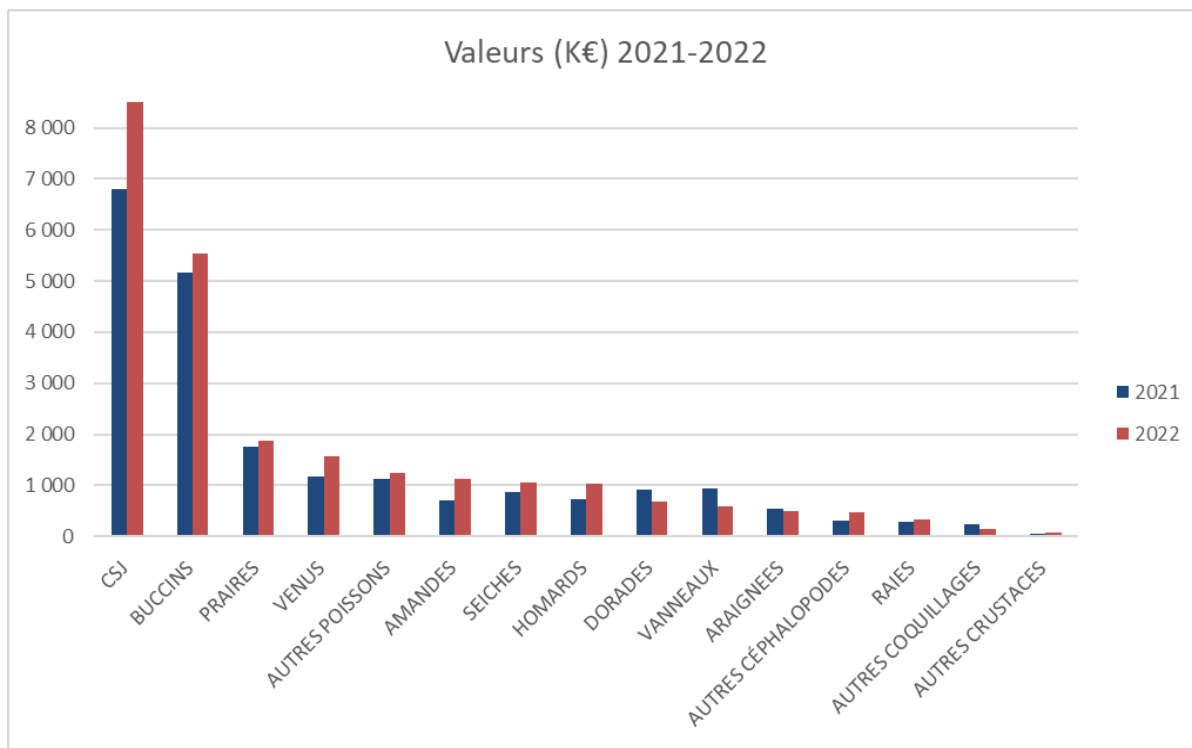
Comparatif 2022/2021 des volumes pour les principales espèces

VOLUMES PRODUITS (KG)	2021	2022	Delta 2022/2021
CSJ	3 245 391	3 583 811	10%
BUCCINS	2 023 228	1 578 794	-22%
AMANDES	1 287 888	1 497 346	16%
VANNEAUX	906 153	1 000 381	10%
VENUS	974 533	859 234	-12%
AUTRES POISSONS	323 258	373 378	16%
PRAIRES	372 594	372 751	0%
SEICHES	186 248	236 421	27%
ARAIGNEES	247 795	231 085	-7%
DORADES	283 033	198 980	-30%
RAIES	113 661	116 126	2%
AUTRES CÉPHALOPODES	46 349	64 312	39%
HOMARDS	25 642	35 354	38%
AUTRES COQUILLAGES	53 715	31 874	-41%
AUTRES CRUSTACES	9 383	11 169	19%
TOTAL	10 098 870	10 191 015	1%



Comparatif 2022/2021 des valeurs pour les principales espèces

VALEURS (€)	2021	2022	Delta 2022/2021
CSJ	6 807 817	8 536 083	25%
BUCCINS	5 171 473	5 542 505	7%
PRAIRES	1 765 637	1 862 659	5%
VENUS	1 169 412	1 571 580	34%
AUTRES POISSONS	1 126 564	1 237 391	10%
AMANDES	707 965	1 122 967	59%
SEICHES	860 897	1 057 280	23%
HOMARDS	735 791	1 037 526	41%
DORADES	915 684	690 066	-25%
VANNEAUX	929 399	594 048	-36%
ARAIGNEES	546 926	497 187	-9%
AUTRES CÉPHALOPODES	304 281	479 116	57%
RAIES	291 275	330 966	14%
AUTRES COQUILLAGES	248 165	145 731	-41%
AUTRES CRUSTACES	50 851	62 263	22%
TOTAL	21 632 137	24 767 370	14%



Bateaux / Volumes / valeurs des produits débarqués sur l'ensemble des 3 sites de la SPL : Port de GRANVILLE + CLD PIROU + CLD CARTERET :

A FIN DEC 2022	VOLUME (T)		VALEUR (€)	
GRANVILLE : 79 BATEAUX	9 201	90%	21 131 165	85%
PIROU : 48 BATEAUX	830	8%	2 883 872	12%
CARTERET : 15 BATEAUX	156	2%	720 659	3%

- Acheteurs : 105 professionnels (grossistes, transformateurs ou détaillants) ont acheté en criée – originaires principalement du Grand Ouest mais aussi de l'étranger (Espagne, Hollande)

Ces volumes et valeurs ont généré des taxes :

- ✓ REPP (dont une partie reversée aux Douanes)
- ✓ Taxes de criée
- ✓ Taxes de ramassage (CLDs)
- ✓ Taxes d'enregistrement (déclarations Ventes Directes)



Terre-Plein technique pêche : **180 manutentions**



PORT DE COMMERCE

Fret marchandises **9941 T**

La liaison Fret entre Granville et Jersey a clairement été impactée par l'absence de l'agrément pour installation d'un SIVEP sur le port de Granville.

Avec 9 941,60 T en 2022 pour 102 escales, on note une baisse de 4,98% par rapport à 2021 qui comptabilisait 10 463 T pour 117 escales.



Transports Passagers **207 248 mouvements (E+S)**

Granville/Chausey

Le trafic passagers avec l'archipel de Chausey se porte bien avec 196 856 mouvements de passagers transportés (entrée + sortie) en 2022, soit une progression de 14% par rapport à 2021



Granville/Jersey

Les liaisons vers Jersey ont pu reprendre après deux ans de latence liée au Brexit et à la crise sanitaire. 10 392 mouvements de passagers (entrée + sortie) ont été enregistrés sur une période de 5 mois.



PORT DE PLAISANCE :

AOT annuelles

850 contrats annuels
+ 174 contrats saisonniers
escales

Escales > 1 mois

266 escales

Visiteurs

10 655 nuitées
2 440

AOT annuelles : 26 nouvelles attributions
33 résiliations



escales navires anglo normands : 258
escales navires anglais : 120



Parking : recettes 34896 €



Passages Cale : 308 : recettes 45695 €



Manutentions : 715 : recettes 68091 €

5) Qualité/Sécurité /Environnement

+ Installation environnementale sur le port de Granville

Le port de Granville dispose :

- d'un collecteur d'eau de vannes (eaux noires, eaux grises) sur ponton ;
- d'un collecteur de jus de cale sur ponton;
- 2 collecteurs d'huiles minérales usagées ;
- 1 site de tri (verre, emballages, journaux/magazines) ;
- plusieurs récepteurs pour déchets portuaires et déchets ménagers provenant de la flottille professionnelle et plaisancière ;

La gestion des déchets : 11 tonnes de déchets collectés à la criée

N.B : Le port de Granville n'étant pas clôturé, le citoyen granvillais, bien que correctement desservi par GTM en matière de contenants divers, de déchetteries, dépose régulièrement ses déchets ménagers, ses résidus de travaux (pots de peinture, plâtre, gravats) voire les pneumatiques, sapins de Noël ...



Indépendamment de ces dépôts illicites, la mise en place du programme FIRENOR (via le SMEL) dès le 10 février 2022, intéressant la collecte des déchets de pêche aura permis une baisse significative du tonnage des déchets en 2022.

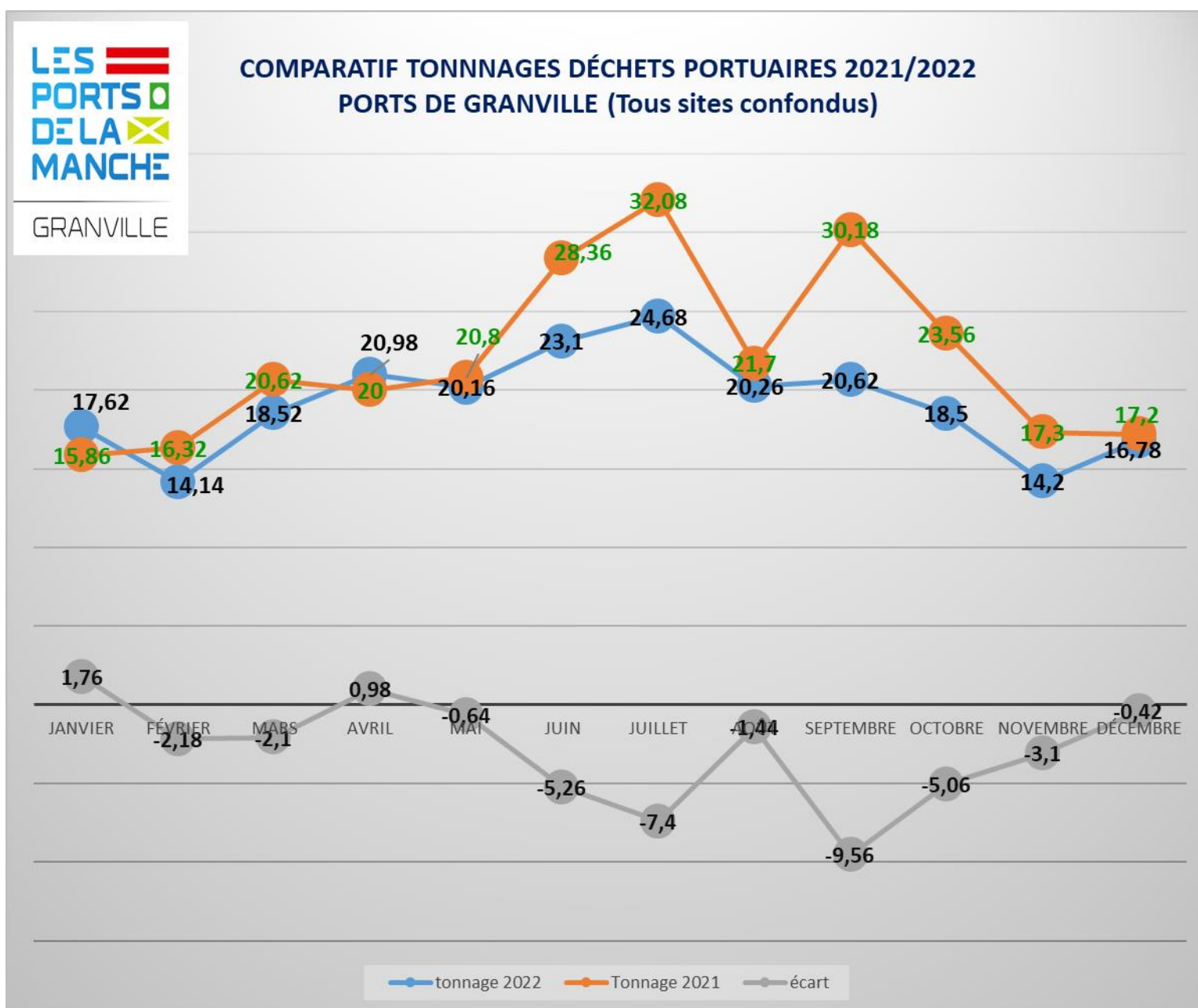
Ce programme initialement prévu en pilotage sur 1 an est reconduit en 2023.

Au-delà de cette économie, les opérations de recyclage des engins de pêche (chalut-filets-cordages) s'avèrent concluantes et promettent un bel avenir aux produits dits de "seconde vie"



COMPARATIF TONNAGES DÉCHETS PORTUAIRES 2021/2022 PORTS DE GRANVILLE (Tous sites confondus)

PÉRIODES COMPARÉE	janvier	février	mars	avril	mai	juin	juillet	août	septembre	octobre	novembre	décembre	total
tonnage 2022	17,62	14,14	18,52	20,98	20,16	23,10	24,68	20,26	20,62	18,50	14,20	16,78	229,56
Tonnage 2021	15,86	16,32	20,62	20,00	20,80	28,36	32,08	21,70	30,18	23,56	17,30	17,20	263,98
écart	1,76	-2,18	-2,10	0,98	-0,64	-5,26	-7,40	-1,44	-9,56	-5,06	-3,10	-0,42	-34,42



Cette baisse de tonnage n'a malheureusement pas eu l'effet escompté, au regard du comparatif coût global annuel de la prestation entre 2021/2022.

En effet, bien que le prestataire de service (Groupe SUEZ) ait minoré ses tarifs de prestations (transport-collecte-location des contenants), la TGAP (taxe générale sur les activités polluantes) calculée sur le tonnage, ne cesse d'augmenter, passant de 30 €/T en 2021 à 40 €/T en 2022.

PÉRIODES COMPARÉES	PÉRIODES												TOTAL
	janvier	février	mars	avril	mai	juin	juillet	août	septembre	octobre	novembre	décembre	
Factures 2021 €/HT	3 730,37	3 789,25	4 339,65	4 260,29	4 362,69	5 330,37	5 806,53	4 477,89	5 563,33	4 715,97	3 914,69	3 901,89	54 192,92
Factures 2022 €/HT	4 559,30	3 985,10	4 707,80	5 113,70	4 978,40	5 463,50	5 724,20	4 994,90	5 054,30	4 606,50	3 995,00	4 420,70	57 603,40
Écart	828,93	195,85	368,15	853,41	615,71	133,13 -	82,33	517,01 -	509,03 -	93,97	80,31	518,81	3 425,98

Mise à jour du plan de réception et de traitement des déchets

Le plan de réception et de traitement des déchets, commun au port de Granville, a été approuvé, par arrêté n° 2018-356, le 14 novembre 2018 pour une durée de 5 ans. Sa prochaine mise à jour est prévue pour 2023. Des rendez-vous sont d'ores et déjà programmés en 2022 avec le CEREMA (établissement public sous la tutelle du ministère de la transition écologique).

6) Effectifs / qualifications

Au 31 décembre 2022, l'effectif du port de Granville est le suivant :

Direction des ports de Granville

- un directeur exécutif,
- un directeur de port
- une assistante de direction
- un agent en charge de la propreté
- un comptable

La Direction des ports de Granville supervise les différentes activités portuaires granvillaise

Port de plaisance	Port de pêche	Service maintenance Manutentions
Un maitre de port assisté par <ul style="list-style-type: none"> - 4 agents administratifs polyvalents - 4 agents techniques polyvalents - 2 apprentis 	Une responsable d'exploitation assistée par <ul style="list-style-type: none"> - 1 technicienne administrative et comptable - 1 assistante logistique - 2 responsables de production - 10 agents polyvalents 	Un responsable assisté par <ul style="list-style-type: none"> - 1 assistante administrative et technique polyvalente - 8 agents polyvalents

7) Formations

Les équipes de Granville ont suivi les formations suivantes :

Halle à Marée		
intitulé	nom	Prénom
CACES R489 Cat 3 - recyclage	BOUDIER	Pascal
animer une équipe de travail	DENIZOT	Adeline
EPI - station carburant - extincteurs	BOUDIER	Pascal
	YVER	Cyrille
	DENIZOT	Adeline
Manager débutant	VOISIN	Ludovic
	TOUMI	Karim
SST recyclage	DUFOUR	Médéric
	VOISIN	Ludovic
	DENIZOT	Adeline
	BOUDIER	Pascal
	LAINÉ	Véronique
habilitation elec BR/BC recyclage	PRIGENT	Maxime

Commerce		
intitulé	nom	Prénom
CACES R482 cat F initial	GASSOT	Raphaël
	LECONTE	Jérôme
	QUENAULT	Dany
EPI - station carburant - extincteurs	BESNARD	Frédéric
	DUBOIS	Gabriel
	LAUNAY	Philippe
	LETELLIER	Fabrice
	MOISANT	Dominique
Manager débutant	BESNARD	Frédéric
	LACHAUD	Tony
SST recyclage	DUROSSET	Franck
	BESNARD	Frédéric

Hérel		
intitulé	nom	Prénom
ACVS	BINET	Guilaine
	BOCAGE	Éric
	GODARD	Pascal
	VENISSE	Victor
	VIGLA	Thierry
	DELAMARE	Marie-Line
	LE CORFEC	Maël
	FEUILLET	Ludovic
	MOISANT	Mickaël
Alizée	LE FLOCH	Hugo
	GALLE	Bertrand
CACES R489 Cat 3 - recyclage	LE CORFEC	Maël
EPI - station carburant - extincteurs	BINET	Guilaine
	BOCAGE	Éric
	GODARD	Pascal
	GALLE	Bertrand
	VENISSE	Victor
	VIGLA	Thierry
	FEUILLET	Ludovic
	LE CORFEC	Maël
	MOISANT	Mickaël
DELAMARE	Marie-Line	
Habilitation électrique BS/BE initiale	VIGLA	Thierry
Port propre	GALLE	Bertrand
	DELAMARE	Marie-Line
SST recyclage	BOCAGE	Éric
	LE CORFEC	Maël

8) Assurances

Les deux principaux contrats souscrits pour le compte de la SPL sont :

1. Un contrat Flotte véhicule MBB ASSURANCES
2. Un contrat Responsabilité Civile et dommages aux biens AMTM (MADER ASSURANCES)

La gestion des sinistres de l'ensemble de la SPL est assurée par les services de la direction des ports de Granville en lien avec la direction administrative.

Sinistralité :

Contrat Flotte : 2 sinistres déclarés

- 1 sinistre Bris des Glaces sur une grue MANTSINEN, représentant un dommage de 2 004,00 €
- 1 Sinistre 100 % en circulation, pour lequel nous n'avons pas connaissance du montant des dommages occasionnés à l'adversaire.

Contrat RC et Dommages aux biens Granville : 7 sinistres ont été déclarés à AMTM - MADER ASSURANCES dont :

1 seul sinistre responsable, non déclaré car le montant des dommages occasionnés à la victime est inférieur à la franchise de 1 000,00 € ; (708€)

1 sinistre en recours pour le site de PIROU : parois frigo abimées par un pêcheur avec un gerbeur ; coût de 1 260,00 € HT

1 sinistre en recours pour la criée : enfoncement de la porte sectionnelle de la laverie - remboursement des dommages 3 140,32 € HT

5 Sinistres au service plaisance :

- 2 avaries sur bateaux provoquées par la flottaison des colonnes de dragage
- 2 avaries lors manutentions de levage pour mise à terre ou mise à l'eau
- 1 dégradation sur l'embase d'un bateau à quai, provoqué par la drague.

Estimation globale des sinistres 100 % Responsable SPLPM, hors expertises estimée à 18 000,00 € HT - franchise de 1000 euros déclenchée 5 fois

B) EVOLUTION DES TARIFS POUR 2023

+6%

C) PERSPECTIVES

De nombreux investissements sont prévus au titre de 2023 pour une enveloppe globale estimée à 3 433 000 M€, dont :

GRANVILLE		montant HT	
	plaisance	1 103 000 €	
		300 000 €	
	Plaisance : dragage Hérel (phase 2023/24)		
	action transition écologique : nouveau semi rigide propulsion électrique (ss réserve subventions)	51 000 €	PLAN RELANCE 20% + CD 20 %
	action transition écologique : acquisition système dépollution DPOL (ss réserve subventions)	3 000 €	PLAN RELANCE 40% + CD 40 %
	action transition écologique : Amélioration station EG/EN (ss réserve subventions)	7 000 €	PLAN RELANCE 40%
	action transition écologique : Barrage flottant antipollution (ss réserve subventions)	2 000 €	PLAN RELANCE 40%
	action transition écologique : Déchetterie portuaire (ss réserve subventions)	15 000 €	PLAN RELANCE 35% + CD50 45%
	action transition écologique : Bornes intelligentes et alimentation (ss réserve subventions)	150 000 €	PLAN RELANCE 40%+ CD50 20%
	action transition écologique : Desherbeur vapeur sur remorque ou brosse (ss réserve subventions)	8 000 €	PLAN RELANCE 60%+ CD50 20%
	action transition écologique : Mise en place d'habitats adaptés espèces marines (ss réserve subventions)	2 000 €	PLAN RELANCE 65%+ CD50 15%
	reprise pavés balade	5 000 €	
	Chemin de roulement terre plein	50 000 €	
	Barrière cale (Atout ports)	60 000 €	
	parking phase 2	220 000 €	
	renouvellement partiel pontons (enrochement + tronçon C)	35 000 €	
	acquisition tuyaux dragage	50 000 €	
	revêtement passerelle ponton G en caillbotis	5 000 €	
	nouveau ponton avitaillement carburant plaisance	100 000 €	
	étude APS bâtiment Herel	40 000 €	
	Pêche	2 050 000 €	
	Pêche : station avitaillement carburant	800 000 €	CD50 40% plafonné à 350 k€
	Défense sous criée	100 000 €	
	Travaux de modernisation du système frigorifique de la criée	700 000 €	FEAMPA 80%
	réorganisation et isolation criée	75 000 €	FEAMPA 80%
	peinture blanche sur toiture criée	70 000 €	FEAMPA 80%
	Pose panneaux photovoltaïque	150 000 €	APPEL A PROJET PECHE 50%
	Emballages RFID	90 000 €	FEAMPA 80%
	2 potences	10 000 €	
	aménagement parking quai Nord (accès réglementé pêcheurs)	40 000 €	
	réorganisation refectoire	15 000 €	
	Commerce	280 000 €	
	Toiture Gare Maritime	15 000 €	
	sécurisation quais et terre-plein pêche	50 000 €	
	Mise aux normes vestiaires atelier	15 000 €	
	nouveau matériel lavage (étude en cours et sous réserve cession ancien matériel pour 180 k€)	200 000 €	cession ancien matériel
	TOTAL GRANVILLE	3 433 000 €	