

Rapport annuel de Délégation de Service Public



Port de Saint-Vaast-la-Hougue 2020 - Année 8

TABLE DES MATIERES

<i>I / CARACTERISTIQUES DE LA DSP DE SAINT-VAAST</i>	3
A) Caractéristiques générales	3
B) Descriptions des services	3
C) Description des installations	4
D) Horaires	5
<i>II / DONNEES COMPTABLES</i>	6
<i>III / ANALYSE DE LA QUALITE DU SERVICE</i>	8
1) Enquêtes de satisfaction	8
2) Comptabilisation et traitement des réclamations	8
3) Investissements réalisés visant à améliorer les prestations et la qualité du service.....	9
<i>IV / COMPTE-RENDU TECHNIQUE ET FINANCIER</i>	10
A) COMPTE-RENDU TECHNIQUE	10
1) Faits marquants de l'exercice	10
2) Actions marketings et communication	12
3) Actions événementielles.....	12
4) Fréquentation et analyses.....	12
5) Qualité/Sécurité /Environnement	16
7) Formation.....	19
8) Sinistres et incidents	19
B) EVOLUTION DES TARIFS POUR 2021	20
1) Tarifs d'outillage.....	20
2) Droits de port pour le commerce et la pêche	20
3) Ajouts et modifications.....	20
C) PERSPECTIVES	20

I / CARACTERISTIQUES DE LA DSP DE SAINT-VAAST

A) Caractéristiques générales

Objet de la délégation : Exploitation du port de plaisance, de pêche et de commerce de Saint-Vaast-la-Hougue

Délégataire : Société Publique Locale d'Exploitation Portuaire de la Manche

Délégrant : Conseil départemental de la Manche

Prise d'effet de la convention : 1er janvier 2014

Echéance de la convention : 31 décembre 2043

Durée de la convention : 30 ans

B) Descriptions des services

Le port de plaisance de Saint-Vaast-la-Hougue dispose de 750 places dont 670 réservées aux AOT annuelles et 80 pour les visiteurs de passage. Les quais du port (côté ville) peuvent accueillir une trentaine de bateaux de pêche professionnels.

Dans le cadre de la DSP, la SPL d'Exploitation Portuaire de la Manche a l'obligation d'assurer les services suivants :

- Le contrôle de l'exploitation du Port sans permanence de gardiennage en dehors des heures d'ouverture du bureau du Port,
- La gestion des ouvertures et fermetures de la porte d'accès au Port,
- L'accueil des usagers pendant les heures d'ouverture du bureau du Port,
- L'information des usagers sur les visites et services disponibles sur le territoire de l'Autorité Délégente,
- La transmission des renseignements météorologiques avec panneaux d'affichage de ces renseignements,
- La vente de carburant,
- La distribution d'eau potable,
- La distribution d'énergie électrique,

- La mise à disposition d'un accès internet via wifi,
- Le fonctionnement et le nettoyage des installations sanitaires accessibles en permanence (W.C., toilettes, douches, etc.),
- La lutte contre l'incendie,
- La réception et l'enlèvement des ordures ménagères et des résidus (huiles de vidange, etc.) issus de ses activités de pêche, plaisance et commerce,
- La pesée des produits de la pêche débarqués au Port.

C) Description des installations

Les locaux et installations appartenant à l'Autorité Délégante et mis à la disposition du Délégué sont les suivantes :

1.) Locaux

Le bureau du port comprend :

- l'espace d'accueil,
- les bureaux administratifs,
- le poste de commande de l'écluse,
- la blanchisserie,
- le local ménage,
- les vestiaires du personnel,
- le local technique,
- les sanitaires (douches et toilettes) pour les plaisanciers avec accès par code,
- les toilettes publiques à l'extérieur.

Le bâtiment de la Marina comprend :

- le bar-brasserie « La Marina »,
- un garage réservé à l'usage du Délégué,
- à l'étage, les bureaux réservés en priorité aux associations locales (Yacht club, école de voile, ...),
- les toilettes publiques,
- les sanitaires (douches et toilettes) pour les plaisanciers avec accès par code.

Le chantier naval

Le bungalow de chantier situé sur la zone technique réservé à l'usage du Délégué.

2.) Ouvrages portuaires

- La grande jetée,
- L'épi anti-houle, dit « jetée feu vert – jetée feu rouge »,
- La porte écluse,
- Les trois cales de mises à l'eau :
 - la cale de la Chapelle,
 - la cale du bureau du port dite « l'embarcadère James Phillip »
 - la cale dite « de Tatihou » située à l'entrée du port, route de Réville,
- L'ensemble des quais délimitant le bassin portuaire,
- L'ensemble des terre-pleins situés dans le périmètre de la délégation comprenant notamment :
 - les différents parcs de stationnement,
 - la zone technique avec son aire de carénage
 - l'ouvrage destiné au levage des navires.

D) Horaires

Du 1^{er} janvier au 31 mars

	matin	après-midi
Du lundi au samedi	8h à 12h	fermé
dimanche	fermé	fermé

Du 1^{er} avril au 30 juin

	matin	après-midi
Du lundi au samedi	8h à 12h	13h30 à 16h30
dimanche	9h à 12h	fermé

Du 1^{er} juillet au 31 août

	matin	après-midi
Du lundi au samedi	8h à 20h	
dimanche	8h à 20h	

Du 1^{er} septembre au 30 septembre

	matin	après-midi
Du lundi au samedi	8h à 12h	13h30 à 16h30
dimanche	9h à 12h	fermé

Du 1^{er} octobre au 31 décembre

	matin	après-midi
Du lundi au samedi	8h à 12h	fermé
dimanche	fermé	fermé

Un agent est néanmoins présent à chaque fermeture des portes de jour comme de nuit.

II / DONNEES COMPTABLES

La SPL d'exploitation portuaire de la Manche gère cinq équipements portuaires distincts et à ce titre, constitue un seul établissement juridique avec plusieurs établissements secondaires. Les documents comptables sont le résultat d'une comptabilité analytique par établissement secondaire, résultats reconstruits à partir des comptes validés par le commissaire aux comptes. Les comptes de la SPL d'exploitation portuaire de la Manche sont consolidés et une seule liasse fiscale est déposée au greffe du tribunal de commerce de Coutances.

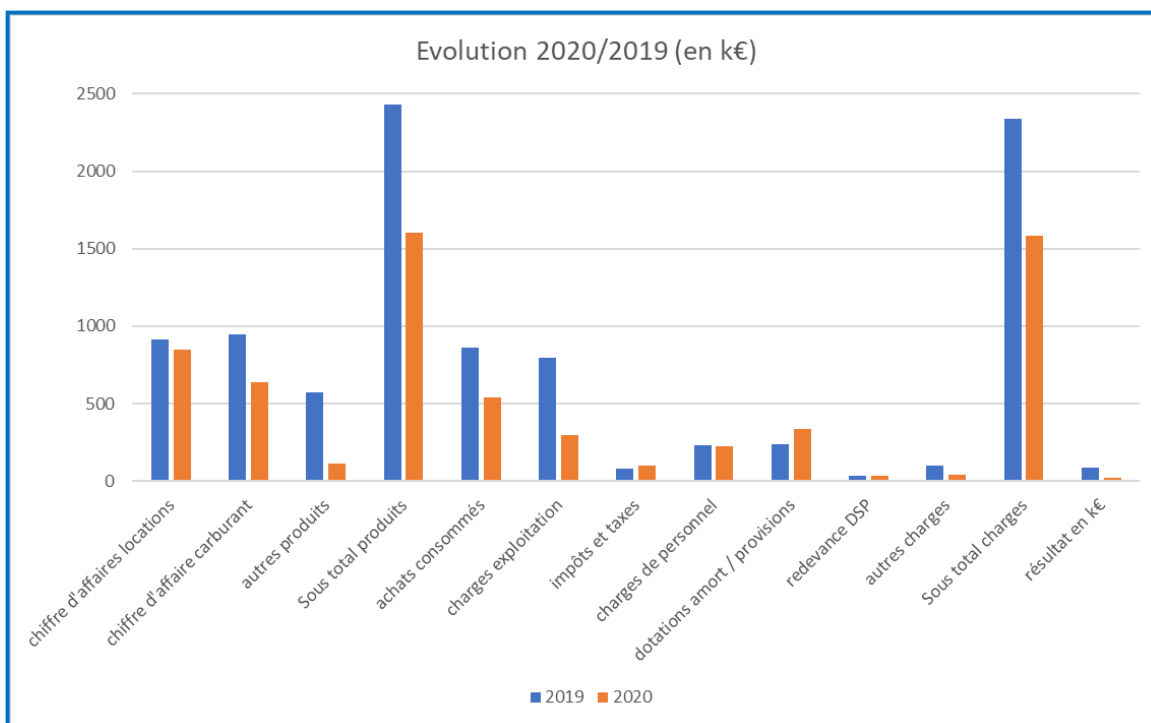
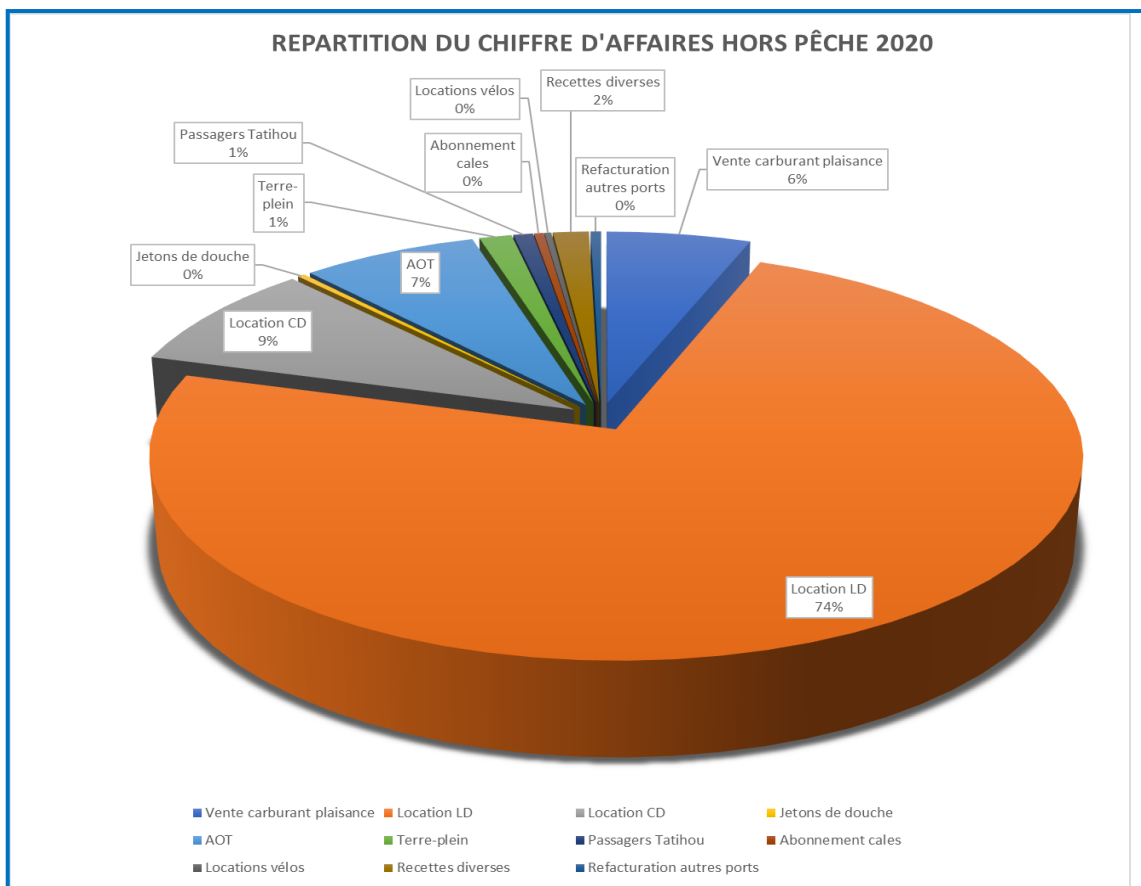
Compte de résultat du Port de Saint Vaast la Hougue :

	2020	2019	Variation
chiffre d'affaires locations	851	914	-6,9%
chiffre d'affaires carburant	636	944	-32,6%
autres produits	113	572	-80,2%
Sous total produits	1 600	2 430	-34,2%
achats consommés	541	860	-37,1%
charges exploitation	299	797	-62,5%
impôts et taxes	101	82	23,2%
charges de personnel	227	233	-2,6%
dotations amort / provisions	337	236	42,8%
redevance DSP	32	35	-8,6%
autres charges	43	98	-56,1%
Sous total charges	1 580	2 341	-32,5%
résultat en k€	20	89	-77,5%

En cette année 2020 marquée par l'épidémie de Covid-19 et les confinements, le sous-total des produits a nettement baissé (- 34,2%). Cette baisse s'explique d'une part par la reprise de provision qui a avait été faite en 2019 pour les travaux de dragage. D'autre part, le chiffre d'affaires pour le carburant a également fortement chuté (- 32,6 %). Cette forte baisse est liée au prix du carburant qui a été très bas en 2020. En terme de volume, la diminution est moins nette (- 12%). Pour finir, le chiffre d'affaires des locations a également baissé (-6,9%) en raison de la chute du passage liée à une saison plus courte et quasiment sans plaisanciers britanniques.

Concernant les charges, elles ont diminué dans les mêmes proportions (- 32,5%). Les principales baisses sont dues à une année avec peu de travaux et au prix d'achat moins

élevé du carburant comme explicité plus haut. Le résultat reste néanmoins positif de 20 k€ contre 89 k€ en 2019.



III / ANALYSE DE LA QUALITE DU SERVICE

1) Enquêtes de satisfaction

En décembre 2018, le port de Saint-Vaast-la-Hougue a obtenu le 5^{ème} anneau du label Qualité Plaisance (4 anneaux en 2018) attribué par la Fédération française des Ports de Plaisance. Un formulaire de satisfaction a été réalisé durant la saison 2018 et distribué à la clientèle de passage lors de leur arrivée. Une boîte aux lettres a été mise à disposition dans l'accueil afin de recueillir les questionnaires remplis.

En 2020, 10 questionnaires ont été retournés (8 français, 1 néerlandais et 1 allemand.) contre 34 en 2019.

Le questionnaire de satisfaction s'articule en 3 thématiques qui sont :

- qualité de l'enceinte portuaire (signalétique, propreté du bassin et de ses alentours, état des infrastructures,...),
- qualité de l'accueil au bureau du port (amabilité du personnel, qualité des renseignements, horaires d'ouverture,...),
- qualité des services (wifi, propreté des toilettes et des douches, location de vélos,...).

Pour la qualité de l'enceinte portuaire, la note moyenne (tous critères compris) est de 9,2 sur 10, la meilleure note (10) étant attribuée à la qualité des installations. Le critère le moins bien noté (7,5/10) est la signalétique du port.

Pour la qualité de l'accueil au bureau du port, la note moyenne est de 9,1 sur 10, le critère « efficacité du personnel » ayant même obtenu la note maximale de 10. Le critère le plus faible (8,3 sur 10) correspondent aux « renseignements pratiques ».

Pour la qualité des services, la note moyenne est de 8 sur 10. C'est dans cette catégorie que se trouve nos deux principales critiques qui sont le wifi (4,2/10) critiqué pour le manque de simplicité et sa lenteur en saison et le rapport qualité/prix (7,5/10). Le port de Saint-Vaast-la-Hougue est considéré comme cher par les plaisanciers qui ont répondu au questionnaire.

Dans les commentaires, les clients ont majoritairement indiqué que Saint-Vaast-la-Hougue était un joli port et qu'il comptait revenir. Une remarque critique le « manque de profondeur à la fermeture des portes » alors que le dragage a été réalisé il y a très peu de temps.

2) Comptabilisation et traitement des réclamations

Dans le sens de l'amélioration de la démarche Qualité, le port de Saint-Vaast-la-Hougue s'est engagé à répertorier et traiter les réclamations des plaisanciers.

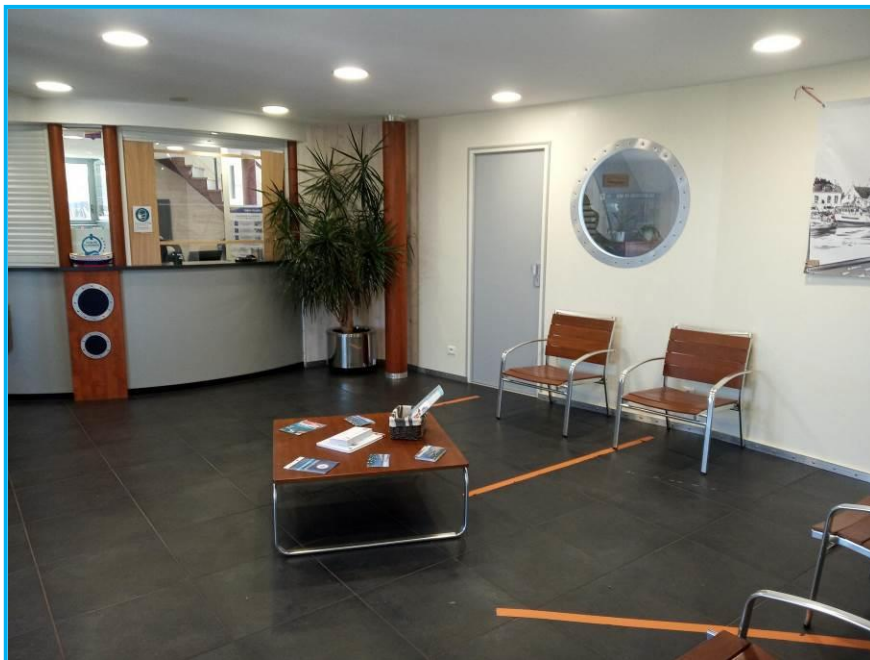
En 2020, la majorité des réclamations des clients concernait des demandes de réduction du tarif annuel en raison de l'impossibilité de naviguer durant le confinement et la période de retour à la normale.

Il leur a été répondu que durant cette phase, les services du port ont continué à fonctionner et que les installations et navires sont restés constamment surveillés. Globalement, cette réponse a été bien comprise et acceptée.

En ce qui concerne les abonnements annuels aux cales en cours, il a été accordé deux mois supplémentaires en raison de l'impossibilité de leur utilisation pendant le premier confinement.

3) Investissements réalisés visant à améliorer les prestations et la qualité du service

+ Restructuration et amélioration de l'accueil



Le personnel du port a profité du second confinement pour réaménager l'espace d'accueil. Le nouveau bureau du maître de port a été réalisé ainsi qu'un étage qui sera aménagé en salle de réunion en 2021.

En termes de matériel, cet aménagement a coûté 6 500 € HT.

+ Réaménagement des espaces verts

En coordination avec la commune de Saint-Vaast-la-Hougue, les espaces verts du port ont commencé à être réaménagés, principalement l'arrivée de nouvelles plantations ainsi que le paillage des massifs.

En 2020, le montant de ces travaux s'est élevé à 5 000 HT.

IV / COMPTE-RENDU TECHNIQUE ET FINANCIER

A) COMPTE-RENDU TECHNIQUE

1) Faits marquants de l'exercice

+ Dragage du bassin portuaire



L'année 2020 marque la fin des travaux de dragage réalisés dans le port de Saint-Vaast-la-Hougue depuis 2018. La remise en état des parcelles agricoles a été effectuée en juillet 2020.



Les montants dédiés en 2020 se sont élevés à 176 000 € HT.

Pour rappel, les travaux se sont échelonnés comme suit :

BILAN DRAGAGE PORT DE ST VAAST LA HOUGUE 2017 A 2020	
ETUDES ENVIRONNEMENTALES 2017	10 380 €
NETTOYAGE DES QUAIS PECHE 2018 (BEAUSSIRE)	38 550 €
DRAGAGE 2019/2020 (MERCERON)	511 888 €
BATHYMETRIE 2020	6 400 €
PARCELLES AGRICOLES 2018 A 2020	17 783 €
SUIVI ENVIRONNEMENTAL 2018 A 2020	9 845 €
TOTAL HT	594 846 €
DONT REPRISE PROVISION	560 000 €

+ Etude du réaménagement de la zone technique :

Dans le cadre du projet de création d'un comptoir culturel et touristique par le Département de la Manche, la SPL des ports de la Manche a conduit une étude en vue du réaménagement de la zone technique, fortement impactée par l'emplacement de ce bâtiment. Le permis de construire de ce bâtiment n'ayant pas été accordé par la commune, le projet de réaménagement de la zone technique ne sera mis en œuvre que très partiellement (extension de la capacité pour deux navires par le déplacement de la grille extérieure, reprise des bandes de roulement de l'élévateur).

2) Actions marketings et communication

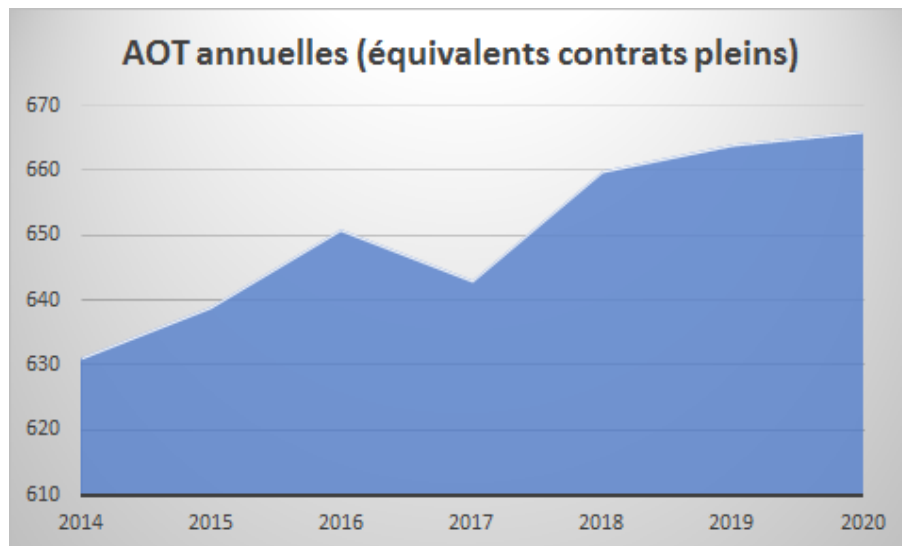
En raison de l'épidémie de CoVid-19, l'ensemble des salons nautiques ont été annulés ou reportés en 2020.

3) Actions événementielles

En raison de l'épidémie de CoVid-19, l'ensemble des événements nautiques prévus en 2020 à Saint-Vaast-la-Hougue ont été annulés ou reportés. Les principaux étaient le Tour des Ports de la Manche et la Fête de la Mer.

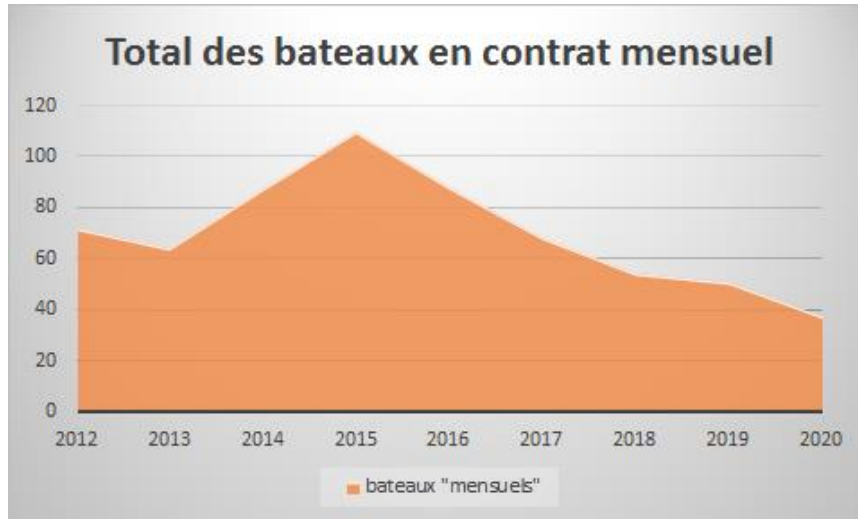
4) Fréquentation et analyses

+ AOT annuelles



En 2020, le nombre d'«équivalents contrats pleins» est de 666 (hors bateaux de pêche à quai) soit 3 de plus qu'en 2019. Le chiffre reste stable voire même en légère augmentation malgré la crise sanitaire.

+ Escales supérieures à un mois



En 2020, il y a eu 3818 nuitées mensuelles pour 37 bateaux (contre 6956 nuitées pour 51 bateaux en 2019) soit en moyenne 103 nuitées par bateau. Le nombre de nuitées baisse depuis 2013.

Il faut noter que le pic de 2014 et 2015 est dû au dragage du port de Grandcamp-Maisy. De nombreux bateaux ont été accueillis en « mensuels » à cette occasion. La baisse est essentiellement due à l'interdiction de naviguer pendant les confinements.



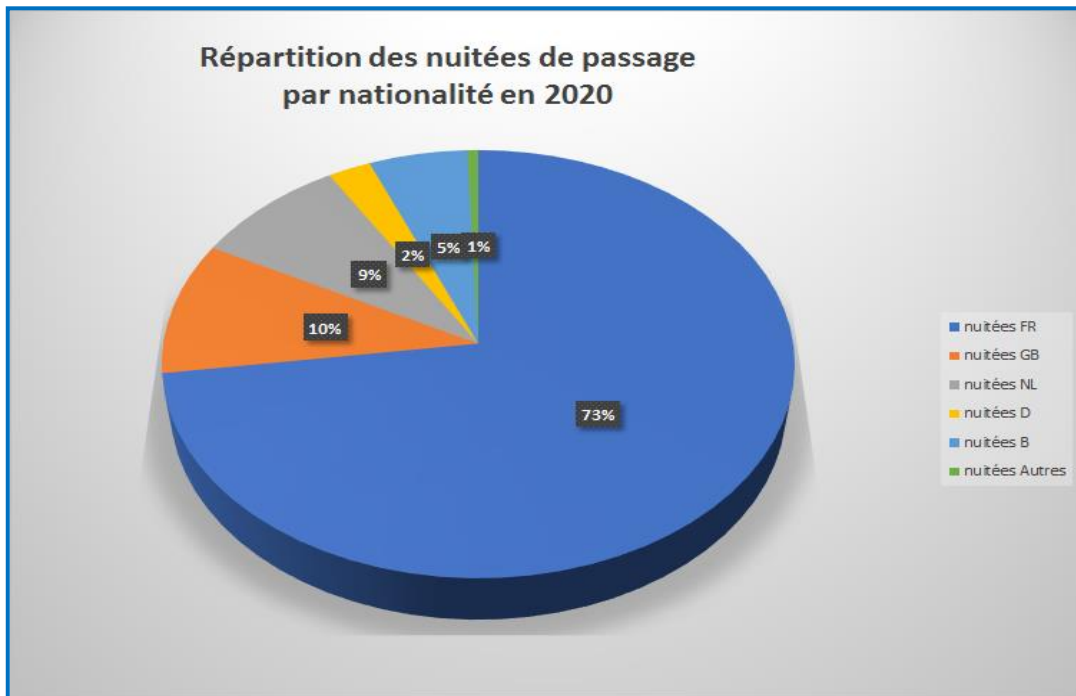
+ Escales en passage

En 2020, la fréquentation a nettement baissé par rapport à 2019 avec 1215 nuitées de moins (-25,7%). La raison principale est la forte baisse de la clientèle anglaise qui s'explique majoritairement par les contraintes sanitaires liées à la crise sanitaire.



Concernant les nuitées des plaisanciers étrangers en passage, elles ont baissé par rapport aux années précédentes. La cause de cette diminution est la crise de la Covid-19. Le nombre de nuitées pour les Belges et les Allemands a, par exemple, été divisé par deux. Les Britanniques ont été beaucoup moins présents globalement (-72%). Nous pouvons par contre noter une légère augmentation pour les français (+3.5%). Cette légère hausse est certainement due au changement d'habitude de croisière des plaisanciers (compliqué voire impossible de se rendre dans les îles anglo-normandes ou au Royaume-Uni).

	2020	2019	Différence
TOTAL nombre de nuitées	3452	4647	- 25.7%
dont nuitées FR	2513	2427	+ 3.5%
dont nuitées GB	346	1241	- 72%
dont nuitées NL	298	563	- 47%
dont nuitées D	83	105	- 20%
dont nuitées B	191	265	- 27%
dont nuitées Autres	21	46	- 54%



+ Flotte de pêche :

Au 31 décembre 2020, 37 bateaux de pêche professionnelle bénéficient d'un contrat annuel dans le port de Saint-Vaast-la-Hougue : 34 bateaux sont sur le quai pêche et les 3 autres sont sur le ponton L.

+ Bilan « Passeport Escales » :

En 2020, il y a eu 174 nuitées (240 en 2019) prises par des bateaux visiteurs dans le port de Saint-Vaast contre 84 nuitées (103 en 2019) prises par des bateaux résidents dans les ports du réseau.

En comptant tous les frais, le bilan Passeport Escales de 2020 est positif de 2 214,33 € (2 110,55 € en 2019).

Le bilan complet est joint en annexe.

+ Bilan des rallyes :

En 2020, aucun rallye n'est venu à Saint-Vaast-la-Hougue contre 18 en 2019. Les organisateurs ont tous reporté leur projet en attendant des conditions moins complexes à gérer.

+ Bilan des cales :

En 2020, une nette baisse des forfaits journaliers est à noter (30 de moins qu'en 2019) due à l'interdiction de naviguer durant les mois mars, avril et mai. Il y a également eu une diminution du nombre de forfaits annuels pour les mêmes raisons (6 de moins qu'en 2019). Il est également à noter que 2 mois supplémentaires ont été offerts aux titulaires d'un forfait annuel durant le premier confinement.

Forfait journalier	105
Forfait hebdomadaire	11
Forfait mensuel	0
Forfait annuel	21

+ Bilan Location de vélos :

Le bilan des locations en 2020 est résumé dans le tableau ci-après :

	1/2 journée	journée	2 jours
<i>mai-20</i>	6	0	0
<i>juin-20</i>	7	4	0
<i>juil-20</i>	24	23	6
<i>août-20</i>	39	14	4
<i>sept-20</i>	11	5	1
<i>oct-20</i>	0	4	0
TOTAL	87	50	11

Cela représente un total de 115 jours de location soit 28.8 jours par vélo.
En 2019, il y avait eu 120 jours complets de location (sur une période de 5 mois).

5) Qualité/Sécurité /Environnement

+ Installation environnementale sur le port de Saint-Vaast

Pour rappel, le port de Saint-Vaast-la-Hougue dispose :

- d'une déchèterie portuaire avec récupération des principaux déchets dangereux liés aux activités de la plaisance : ferrailles, filtres à gasoil, batteries, pots de peinture et anti-fouling , ... ;
- d'un collecteur d'eau de vannes (eaux noires, eaux grises) sur ponton ;
- d'un collecteur de jus de cale sur ponton;
- plusieurs collecteurs d'huiles minérales usagées ;
- plusieurs sites de tri sélectif (verre, emballages, journaux/magazines) ;

- plusieurs récepteurs de déchets ménagers et assimilés ;
- un collecteur d'huiles usagées pour la pêche (système de pompage et local de réception de bidons d'huile) ;
- une zone technique avec aire de carénage équipée de réseaux de collecte des eaux de surface pour les prétraiter (décanteur lamellaire) avant rejet en mer,
- des stations d'avitaillement en carburant (pêche et plaisance) avec récupération des égouttures.

D'autres actions environnementales ont été réalisées sur le port de Saint-Vaast-la-Hougue :

- installation de temporisation en eau et en électricité sur 7 pontons (sur 11),
- pré-traitement des eaux de parking du terre-plein sud,
- récupération des eaux chargées en hydrocarbures des aires de dépotage pour le carburant ; ...
- la mise en place d'une poubelle flottante « sea bin » permettant de récupérer les macro-déchets flottant sur le port.

+ Pavillon Bleu 2020

Dans le même sens, le port de Saint-Vaast-la-Hougue a obtenu en 2020 le Pavillon Bleu pour la 25^{ème} fois consécutive. Ce label récompense les efforts faits par le port en termes d'accueil et d'environnement depuis toutes ces années.

+ Etude sur l'avenir du port de St Vaast : Port de demain :

La SPL a engagé une étude prospective sur le devenir du port dans un contexte concurrentiel et tenant compte de l'évolution tendancielle de la plaisance. Cette étude réalisée par un cabinet spécialisé dans le nautisme a fait l'objet de plusieurs réunions de travail avec les associations, la ville et les administrateurs de la SPL.



LES PORTS DE LA MANCHE
CAPITEN

Le port de plaisance de demain

La démarche appliquée au port de Saint Vaast la Hougue

Restitution et organisation de la suite | 13 octobre 2020



Lors de la réunion de restitution du 13 octobre 2020, la stratégie Plusieurs axes de développement ont été retenus :

La stratégie proposée

- ① Renforcer le rôle de pilote et de laboratoire de SVLH pour la SPL et en faire un port avant-gardiste
- ② Démarquer le port dans son environnement concurrentiel en valorisant ses atouts
- ③ Consolider le modèle économique
- ④ Faire monter en niveau l'offre et continuer à faire progresser la gestion du port
- ⑤ Faire évoluer le rôle du gestionnaire vers une dynamique partenariale renforcée
> Evoluer vers le Guichet Unique



En partenariat avec les professionnels du nautisme, les associations nautiques, les commerçants, les actions suivantes seront mises en œuvre échelonnées sur plusieurs années par la SPL :

Synthèse des actions

- | | |
|--|--|
| Axe 1 Gestion et exploitation du port | <ul style="list-style-type: none">> Des partenariats et une gouvernance structurée et dynamisée> Une offre de services qui monte en gamme, vers le premium> Un gestionnaire qui évolue vers le guichet unique et le tiers de confiance> Des offres et des tarifs revisités> Une nouvelle stratégie marketing et de promotion> Une accessibilité en TC améliorée |
| Axe 2 Fidéliser et conquérir les clients propriétaires | <ul style="list-style-type: none">> Des offres personnalisées et enrichies> Une stratégie collective d'attraction des NEO-CLIENTS, avec une offre ACCESS> Une offre de mise à l'eau améliorée, vers la cale HNS> Une stratégie collective de conquête des clients de passage |
| Axe 3 Diversifier les clientèles du port | <ul style="list-style-type: none">> Une nouvelle offre de location, hybride et partenariale> Une nouvelle offre collective d'hébergement insolite |
| Axe 4 Réaménager le port et augmenter son rôle pour le territoire | <ul style="list-style-type: none">> Des nouveaux usages et événements à court terme pour valoriser le terre-plein> La poursuite du travail de valorisation du patrimoine maritime> Idée d'un chantier Bathô> A plus long terme, un projet de requalification |

+ Mise à jour du plan de réception et de traitement des déchets

Le plan de réception et de traitement des déchets est un document qui doit être mis à jour au minimum tous les 3 ans. Celui du port de Saint-Vaast-la-Hougue devant être renouvelé en 2019, il a été décidé d'en rédiger un exemplaire unique en commun avec celui de Barfleur.

Ce document permet ainsi de répondre à l'ensemble des besoins du port en termes de réception et de traitement des déchets en mutualisant les moyens mis en place dans les deux ports. Une copie de ce document se trouve dans les annexes. Il a été validé le 20 janvier 2020.

6) Effectifs / qualifications

Au 31 décembre 2020, l'effectif du port de Saint-Vaast-la-Hougue est le suivant :

- un directeur,
- un maître de port,
- un assistant de direction,
- deux agents portuaires à temps complet et un à mi-temps,
- une employée de ménage à mi-temps.

7) Formation

Il n'y a pas eu de formations réalisées en 2020.

8) Sinistres et incidents

Un incident a eu lieu le dimanche 20 septembre 2020 lors du cycle de fermeture des portes du port de Saint-Vaast-la-Hougue. La porte Nord ne s'est pas fermée correctement entraînant une perte d'eau importante dans le bassin. Tous les services d'urgence (pompiers, gendarmerie, SNSM, autorité portuaire, ...) se sont rapidement coordonnés et la fuite a pu être atténuée grâce à l'intervention de plongeurs et la mise en place de bâches et sacs de sable au pied de l'ouvrage.

Au final, le niveau d'eau est descendu à 1,85m soit 45cm en dessous du niveau normal. Les membres de la SNSM ont fait plusieurs reconnaissances sur les pontons pendant et après l'incident et au final, seul un voilier visiteur sur le ponton E s'est trouvé en mauvaise posture avec de très faibles dégâts. Le soir même, l'équipe de plongeurs des pompiers a fait une nouvelle reconnaissance au niveau du seuil et n'a constaté aucun corps étranger. Depuis cet événement, il n'y a pas eu d'autres problèmes lors des cycles de fermeture des portes du port.

B) EVOLUTION DES TARIFS POUR 2021

1) Tarifs d'outillage

Les tarifs de stationnement sur le plan d'eau et la zone technique ont baissé de 0,06 % (évolution de l'indice INSEE sur un an). Les autres tarifs n'ont pas changé.

2) Droits de port pour le commerce et la pêche

Le barème a baissé de 0,06 % Les minima et seuils de perception sont inchangés.

3) Ajouts et modifications

+ Ajout d'offres de fidélité pour l'ensemble des ports de la SPL :

- Pour les plaisanciers titulaires d'une AOT annuelle dans un des ports de la SPL :

Depuis le 1^{er} janvier 2020, les titulaires d'une AOT annuelle au port de Port-Bail bénéficient de 2 nuitées gratuites dans le port de la SPL de leur choix. Depuis le 1^{er} janvier 2021, le port du Hérél à Granville a rejoint l'offre.

C) PERSPECTIVES

La SPL va engager en 2021 les travaux de réaménagement du parking pour les plaisanciers après avoir mené une concertation avec les associations sur l'organisation des stationnements. Une consultation est également menée pour l'amélioration de la zone technique.